

要 覧

平成30年度



福岡県立図書館落成記念絵葉書より

福岡県立図書館

目 次

1	沿 革	1
2	運営の基本方針	3
3	平成29年度事業	4
4	組 織	10
5	福岡県立図書館協議会委員	11
6	予 算	11
7	施設の概要	12
8	利用案内	12
9	統計資料	14

表紙「福岡県立図書館落成記念絵葉書 ～ 初代図書館外観」

福岡県立図書館は、2018（平成30）年に開館100周年を迎えます。
現在の建物は1983（昭和58）年に建築された、4代目の建物です。
初代の建物は、1918（大正7）年に、現在の福岡市中央区天神2丁目に建築されました。
当時の図書館は本館が木造2階建て、書庫が煉瓦造り3階建てで、約25,000冊の和洋書を所蔵して
いました。
この建物は、1945（昭和20）年の空襲により焼失してしまいましたが、2回の移転を経て、現在
の図書館へとつながっています。

1 沿革

大正 4年10月 (1915年)	大正天皇御即位記念事業として、福岡県立図書館を設立することが臨時県会において可決、3か年継続事業として総経費132,240円
大正 4年12月 (1915年)	福岡県立図書館規則を制定し、図書館を福岡県庁内に設置
大正 7年 3月 (1918年)	同館落成、5月1日から一般の無料閲覧を開始 場所は現在の天神2丁目、本館は木造2階建て延べ492坪、書庫は煉瓦造り3階建て延べ120坪、蔵書は和洋書約25,000冊 この建物は昭和20年6月19日戦災により焼失
昭和20年 6月30日	仮事務所を中学修猷館内に置き復興事務を開始
昭和23年 8月	県議会において本館の復興を可決し、総経費530万円をもって工事に着手し、昭和24年7月1日落成、7月4日から閲覧を開始、場所は博多区東公園内で、本館は木造平屋建て141坪、書庫は2階建て35坪
昭和35年 9月10日	県と市の間で、須崎公園の一角に文化センターを建設する話合いが進められ、知事と市長が覚書を取り交わし、市が公会堂を県は図書館を建設することを決定
昭和38年 2月	県は図書館に美術館を併置した文化会館を建設することとし、工費34,056万円をもって2月15日着工、翌39年8月15日落成
昭和39年11月 3日	文化会館が中央区天神5丁目を開館、鉄筋コンクリート4階建て、書庫地下1階、地上7階延べ7,205㎡
昭和54年12月	文化会館が図書資料の増大等により手狭になったため、新しく県立図書館を建設するための基本設計費が12月県議会において議決
昭和56年 4月21日	図書館新築工事着工（施設の概要は別記）
昭和57年12月	12月県議会において、「福岡県公の施設の設置及び管理に関する条例」を一部改正し、図書館を設置
昭和57年12月27日	新館竣工
昭和58年 2月25日	落成式挙行
昭和58年 4月 1日	開館、一般閲覧開始
昭和59年11月 4日	日曜開館実施
平成 5年10月 1日	県議員会館が図書館に所管換される
平成 6年 9月	図書館別館改築工事着手（県議員会館の転用）
平成 7年 3月31日	別館竣工
平成 7年 4月 7日	別館開館、一般供用開始
平成 7年 6月 2日	別館落成式
平成 7年11月10日	本館地下書架増設に伴う改築工事着手

平成 8年	3月15日	同上竣工
平成 8年	3月22日	電算による業務開始
平成10年	5月15日	インターネットによる図書情報提供開始(福岡県立図書館所蔵和図書情報33万件) 「ふくおか生涯学習ネットワーク」 (アドレス http://www.fsg.pref.fukuoka.jp/)
平成11年	4月 1日	福岡県立図書館組織規則改正 インターネットによる図書情報提供に北九州市、福岡市加わる (福岡県立図書館、北九州市立中央図書館、福岡市総合図書館 3館の和図書情報計130万件)
平成12年	3月	図書館協力車として車1台の寄贈を受け、更新 (平成16年度以降資料配送業務を外部委託)
平成13年	10月	別館子ども図書館増改築工事着手
平成14年	2月22日	同上竣工
平成14年	4月23日	子ども図書館開館記念式典
平成15年	8月	ビジネス支援情報コーナー設置
平成16年	2月	新・福岡県図書館情報提供システム稼働開始 ネットワーク加入館の拡大(H30.3現在59館)
平成17年	1月	平成16年度図書館地区別研修(九州・沖縄地区)
平成17年	4月	休日開館実施
平成17年	11月	「学校支援サービス」の拡充(学校貸出図書セット運用開始)
平成19年	7月24日	青少年と暮らしの交流室設置
平成21年	2月	福岡県図書館情報提供システム更新
平成22年	3月	在架予約サービス開始
平成22年	10月	遠隔地貸出・返却サービス本格実施
平成24年	10月	福岡市立図書館との相互返却を開始
平成25年	6月	福岡県公共図書館等協議会において、全県的に 「学校支援サービス」本格実施
平成25年	11月	第99回全国図書館大会福岡大会開催
平成26年	2月	福岡県図書館情報提供システム更新
平成27年	2月	平成26年度図書館地区別研修(九州・沖縄地区)
平成30年		開館100周年

2 運営の基本方針

福岡県立図書館は、本・図書館員の専門性を活用し、福岡県の人・学び・文化の発展に貢献します。

目標1：福岡県の文化を継承し、地域で活躍する人財を育てるお手伝いをします。

(1) 郷土資料センターとしての役割

- ① 福岡県に関する出版物及び県内出版物の収集・保存・提供により、福岡県の文化の継承・発展を目指します。
- ② 福岡県関係の資料・情報をデジタル化して公開し、県全体としてのデジタルアーカイブの構築を目指します。
- ③ 福岡県に関するレファレンス・ツールの作成と、レファレンス事例の蓄積・公開により、ビジネスや教育など、地域の課題解決に貢献します。

(2) 県内図書館活動の推進拠点としての役割

- ① 市町村立図書館等職員に対する研修等を行うとともに、「福岡県公共図書館等概況」の刊行など図書館運営等に関する情報提供や市町村立図書館等への巡回相談を実施するなど、市町村立図書館等の活動を支援します。
- ② 「福岡県図書館情報ネットワーク」の運営により、市町村立図書館のほか、大学・学校・専門図書館を含む県内図書館間の相互貸借の充実に貢献します。
- ③ 「福岡県公共図書館等協議会」、「福岡県図書館協会」、「福岡県点字および録音図書連絡協議会」などの活動を通じて、館種を超えた図書館間の相互協力を推進します。
- ④ 図書館ボランティアとの連携及びボランティアの育成を図ります。

目標2：日々の暮らしや仕事の中での、課題解決のお手伝いをします。

(1) 資料収集保存センターとしての役割

- ① 日々高度化・多様化する県民の資料や情報の要求に応えるため、ビジネス、医療・福祉情報、法律、教育、子育て、地域活性化等の資料を、重点的に収集・提供に努めます。
- ② 青少年向け資料を含む子ども読書活動の推進につながる資料・情報の充実に努めます。
- ③ 福岡県内で利用の多い言語を中心に、外国語資料の収集・提供に努めます。
- ④ 読書に困難のある人へのサービスとして、大活字本やデイジー図書・マルチメディアデイジー図書等の収集・提供に努めます。

(2) 資料情報センターとしての役割

- ① 高度情報化社会に対応した図書館サービスとして、主要新聞や判例等のデータベースの充実と活用の推進を図ります。
- ② 国立国会図書館や国立情報学研究所、サピエ図書館等とも連携を図りながら、幅広い資料・情報の提供に努めます。
- ③ レファレンス事例を蓄積し、自館ホームページ及び国立国会図書館が運営するレファレンス協同データベースに登録・公開に努めます。
- ④ 「障害者差別解消法」に適切に対応した運営等により情報アクセスの改善に努めます。

目標3：読書の喜び、心の豊かさを育むお手伝いをします。

(1) 子どもの読書活動の推進拠点としての役割

- ① 子ども（18歳以下）が本に親しむための取組や技術の充実を図り、市町村の子どもの読書活動推進や読書ボランティア活動を支援します。
- ② 学校や学校図書館との連携を深め、学校での子どもの読書活動や課題解決のための調べ学習を支援します。
- ③ 近隣小・中学校と連携し、子どもの読書推進活動に関する調査研究を行い、読書を通じた学校教育に役立つ情報を提供します。

(2) 大人の読書活動の推進拠点としての役割

- ① テーマ別の図書展示や、新刊図書の効果的な展示等により、大人の読書活動推進に貢献します。
- ② 社会の変化や課題に対応したテーマに関する講演会や交流型イベントを企画し、読書への関心を呼び起こす取組に努め、大人の読書活動推進に貢献します。
- ③ 図書館を活用した学習活動が円滑に行われるよう、施設・設備の整備充実や資料の提供に努め、利用者の情報リテラシーの向上を支援します。

3 平成29年度事業

(1) 研修・講座等

事業名		開催月日	内容	参加者等
読書週間関連事業	1日図書館員体験 小学生 4～6年生	4月23日(土)	① 子ども図書館でのカウンター体験 ② お話の時間のお手伝いなど	小学校 4～6年生 6名
	一般 (中学生以上)	11月5日(日)	① 図書館についての概要説明 ② 館内見学 ③ 本の製本・装備体験	県民一般 4名
	おうちの人のための絵本講座	11月1日(水)	① 赤ちゃん向けのおはなし会、赤ちゃんへの読み聞かせやコミュニケーションの大切さの説明 県立図書館職員	県民一般 38名 (大人20、子ども18)
	読書推進大会 (中間市大会)	9月9日(土)	優良読書グループ表彰・朗読等実演・講演会 講演 「簡単！楽しい！英語の学び方」 講師 安河内 哲也 氏 (岡垣町出身)	県民一般 265名
	読書講演会	12月2日(土)	講演 「出版社の本づくり秘話 伝えたい編集・広めたい営業」 講師 菊池 明郎氏 (株筑摩書房顧問) 下中 美都氏 (株平凡社代表取締役社長) 成瀬 雅人氏 (株原書房代表取締役社長) 富澤 凡子氏 (柏書房(株)代表取締役社長)	県民一般 82名

事業名		開催月日	内 容	参加者等
図書館講座	創業セミナー 福岡県中小企業診断士協会共催事業	5月20日(土) 6月17日(土) 7月15日(土) 9月2日(土)	「事業計画書の作り方」 中小企業診断士 中本 博氏 「創業融資制度と融資審査時の着眼点」 日本政策金融公庫 福岡創業支援センター所長 瀬之口康弘氏 「創業の手続と経営知識」 中小企業診断士 道津 敬文氏 「顧客・販路開拓のためのIT活用術」 中小企業診断士 有富 昌介氏 中小企業診断士 鈴木 秀信氏	県民一般 22名 16名 20名 16名
	暮らしと仕事に役立つ法律セミナー 福岡県青年司法書士協議会共催事業	6月24日(土) 10月21日(土) 2月17日(土)	「相続の基礎知識」 「遺言・民事信託 思いを託す方法」 「成年後見制度」	県民一般 45名 14名 22名
	70歳現役応援セミナー 福岡県新雇用開発課、福岡県70歳現役応援センター共催事業	6月14日(水) 9月13日(水) 12月13日(水) 2月14日(水)	「定年からのしごと探し」 「中高年のための起業セミナー」 「定年からはじめるボランティア」 「中高年のための起業セミナー」	県民一般 15名 18名 7名 39名
	医療情報セミナー 国立病院機構九州がんセンター共催事業	7月13日(木) 9月23日(土) 1月19日(金)	「医療者とのコミュニケーション方法」 「がんとともに生きる 自分らしい向き合い方とは」 「知りたい! がんの放射線治療」	県民一般 18名 17名 24名
	公共図書館等職員研修会	初任者研修会	5月22日(月) 5月23日(火)	対象：図書館業務初任者 内容：図書館活動概論、図書館概論、 図書館サービス、接遇、実習 講師：(接遇) マネインストラクター 西藤 孝子 氏 (その他) 県立図書館職員
中堅職員研修		1月22日(月)	対象：福岡県図書館協会会員館職員等 内容：講義「超高齢化社会における図書館の役割」 講師：筑波大学図書館情報メディア系/知的コミュニティ基盤研究センター 教授 呑海 沙織 氏 事例発表：「県内公共図書館における高齢者サービスの取組」 直方市立図書館 館長 野口 和夫 氏 筑後市立図書館 館長 一ノ瀬 留美 氏 大川市立図書館 館長 清水 敦子 氏 福岡県立図書館職員	公共図書館・ 公民館職員等 79名

事業名		開催月日	内 容	参加者等
公共図書館等職員研修会	資料整理保存 研修会	5月29日(月)	基本講座：「製本に関する研修等」講師養成講座 対象：県内公共図書館等関係者 内容：図書館における製本研修・イベント等の開催に関する講義・実習 講師：福岡県立図書館職員	16名
		10月30日(月)	基本講座：図書資料の修理-基本的な考え方と知識・技術 対象：県内公共図書館等職員 内容：資料補修の基礎に関する講義・実習 講師：日本図書館協会資料保存委員会委員長 眞野 節雄 氏	15名
		12月7日(木) 1月15日(月)	地区別研修：図書資料の修理-基本的な考え方と知識・技術 開催地区：①南筑後地区 (会場) (広川町民センター「いこっと」) ②筑豊地区 (桂川町民センター) 対象：県内公共図書館等職員 講師：福岡県立図書館職員	①9名 ②14名
	郷土資料研修	10月16日(月)	対象：公共図書館等の職員 内容：郷土資料に関する講義、演習等 講師：九州歴史資料館 渡部 邦昭 氏	24名
	レファレンス 研修	11月13日(月) 11月27日(月)	対象：図書館業務経験延べ1年以上5年未満の職員 内容：国立国会図書館が提供するレファレンスに役立つデータベース：入門者向け、医療情報の探し方、ハイブリッド情報検索、レファレンス課題調査	26名 (20館)
子どもと読書研修会	児童図書館 入門講座(全4回)	5月29日(月) 6月 5日(月) 6月19日(月) 7月 3日(月)	対象：児童サービス経験2年未満 内容：読み聞かせ、ストーリーテリングについての講義及び実習	公共図書館・ 公民館職員等 35名 (延べ140名)
	専門講座 ※子ども読書推進事業 「ボランティアスキル アップ講座講座」と合同開催	10月30日(月)	対象：県内公共図書館(室)職員、教職員、学校司書等 内容：講義「絵本の読み聞かせの講師になるために」 講師 (財)東京子ども図書館理事 杉山 きく子氏 講義・実習	公共図書館・ 行政職員等 99名
子ども読書推進事業	福岡県子どもの読書 ボランティアの集い	11月17日(金)	講演：「子どもの貧困と読書」 講師：西南学院大学教授 安部 計彦 氏 実践発表：柳川市立藤吉小学校図書司書 佐田 牧子氏	読書ボラン ティア・子ども の読書推進に 関心がある人 等 66名
	青少年読書推進事業 「青少年読書推進講 座」	8月21日(月)	講座「やってみよう！ビブリオバトル」 講師 埼玉県立春日部女子高等学校 主任司書 木下 通子 氏	学校司書・図 書館職員・教 職員・青少年 の読書推進に 関わっている 人等 55名
	子ども読書スキルア ップ講座 ※「子どもと読書」研 修会専門講座と合同開 催	10月30日(月)	対象：県内公共図書館(室)職員、教職員、学校司書等 内容：講義「絵本の読み聞かせの講師になるために」 講師 (財)東京子ども図書館理事 杉山 きく子氏 講義・実習	公共図書館・ 行政職員等 99名

事業名		開催月日	内 容	参加者等
ボランティア講座等	録音図書製作（音声訳・校正）ボランティア養成講座	9月6日～10月25日の毎週水曜日（全8回）	録音図書製作のための技術研修	県民一般 26名
	音訳等ボランティア研修会	12月5日（火）	講演「その先の、活動へ」 講師 社会福祉法人ほくてん「北海点字図書館」 情報支援部長 姉崎 久志 氏	音訳等 ボランティア 68名
その他事業	夏休み子ども図書館員体験	①7月26日（水） ②8月2日（水）	・子ども図書館でのカウンター実習 ・読み聞かせをしてみよう！ ・おはなし会に挑戦 ・図書館探検	小学校 4～6年生 ①8名 ②6名

（2）大会等

事業名	開催月日	内 容	参加者等
第51回 福岡県地方史研究 協議大会	6月24日（土）	テーマ：伊東尾四郎と福岡県地方史 講演 「伊東先生の処女作は『京都郡誌』」 美夜古郷土史学校事務局長 山内 公二 氏 「伊東尾四郎と自治体史編纂」 九州産業大学商学部講師 草野 真樹 氏	地方史に関心のある県民 72名
福岡県地方史研究 連絡協議会 地区研究集会	11月18日（土）	筑前地区 福岡県立図書館（福岡市） 研究発表「秋月藩草莽の志士戸原卯橘のこと」 研究発表「八幡の歴史と八幡製鐵所の誘致について」 研究発表「村に戦車が来た話―（鞍手郡）若宮町に 駐屯した戦車部隊始末記―」	
	11月18日（土）	豊前地区 北九州市立生涯学習総合センター（北九州市） 研究発表 テーマ：豊前国の道標 「企救郡の道標」 「田川郡の道標」 「京築の道標」	
	11月19日（日）	筑後地区 山川市民センター（みやま市） 研究発表「広川町における祇園祭礼 獅子舞と丁切」 研究発表「幕末の尊攘運動と真木保臣考」	

（3）郷土資料調査

	期 間	資 料 名
第1回	平成30年1～2月のうち延べ12日間	「竹田文庫」

(4) 企画展示

期 間	展 示 内 容	場 所
4月1日～ 6月29日	「本からのSOS 汚破損本の展示」	本館1階企画展示室
10月3日～12月3日	「大政奉還 150年 坂本龍馬と幕末」	
2月16日～3月25日	「福岡県立図書館のボランティア」	
7月25日～ 8月30日	映画資料展示 第1回「この映画、ロケ地は福岡県です。～県内で活躍する フィルムコミッション～」	本館1階企画展示室
12月13日～12月24日	第2回「シネマ DE メリークリスマス」	
郷土資料ミニ展示		
第1回「博多祇園山笠と戸畑祇園大山笠」	(4月)	本館3階エレベーターホール
第2回「福岡県の装飾古墳」	(5月～ 7月)	
第3回「福岡の海をめぐる物語—三つの海と内水面の魚たち—」	(8月～10月)	
第4回「ユネスコ世界の記憶登録記念 福岡と朝鮮通信使」	(11月～ 1月)	
第5回「福岡の幕末維新—五卿と志士たち—」	(2月～ 4月)	

(5) 出版

福岡県立図書館要覧 平成29年度
福岡県立図書館報 (No.73)
第51回 福岡県地方史研究協議大会

(6) 職場体験活動等受入状況

事 業 名	期 間	活 動 内 容 等	参加者等
中学生・高校生 職場体験活動	7月 5日 8月17日～18日 9月 6日～ 7日	カウンター業務 (貸出・返却等) 企画協力課業務 (子ども図書館・相互貸借) 資料課業務 (資料整理)	7名 (延べ13名) 計 4校
高校生インターンシップ	7月18日～20日	カウンター業務 (貸出・返却等) 企画協力課業務 (子ども図書館・相互貸借) 資料課業務 (資料整理)	3名 (延べ7名)
県立学校等初任者研修 体験活動研修	8月8日～10日	カウンター業務 (貸出・返却等) 企画協力課業務 (子ども図書館・相互貸借) 資料課業務 (資料整理)	1名 (延べ3名)
大学生プレ・インターン シップ	8月22日～8月26日	カウンター業務 (貸出・返却等) 郷土資料課業務 (資料整理等) 企画協力課業務 (子ども図書館・相互貸借) 資料課業務 (資料整理)	2名 (延べ10名)
大学生図書館実習	8月21日～9月1日	カウンター業務 (貸出・返却等) 郷土資料課業務 (資料整理等) 企画協力課業務 (子ども図書館・相互貸借) 資料課業務 (資料整理)	2名 (延べ20名)

(7) 福岡県公共図書館等協議会事業

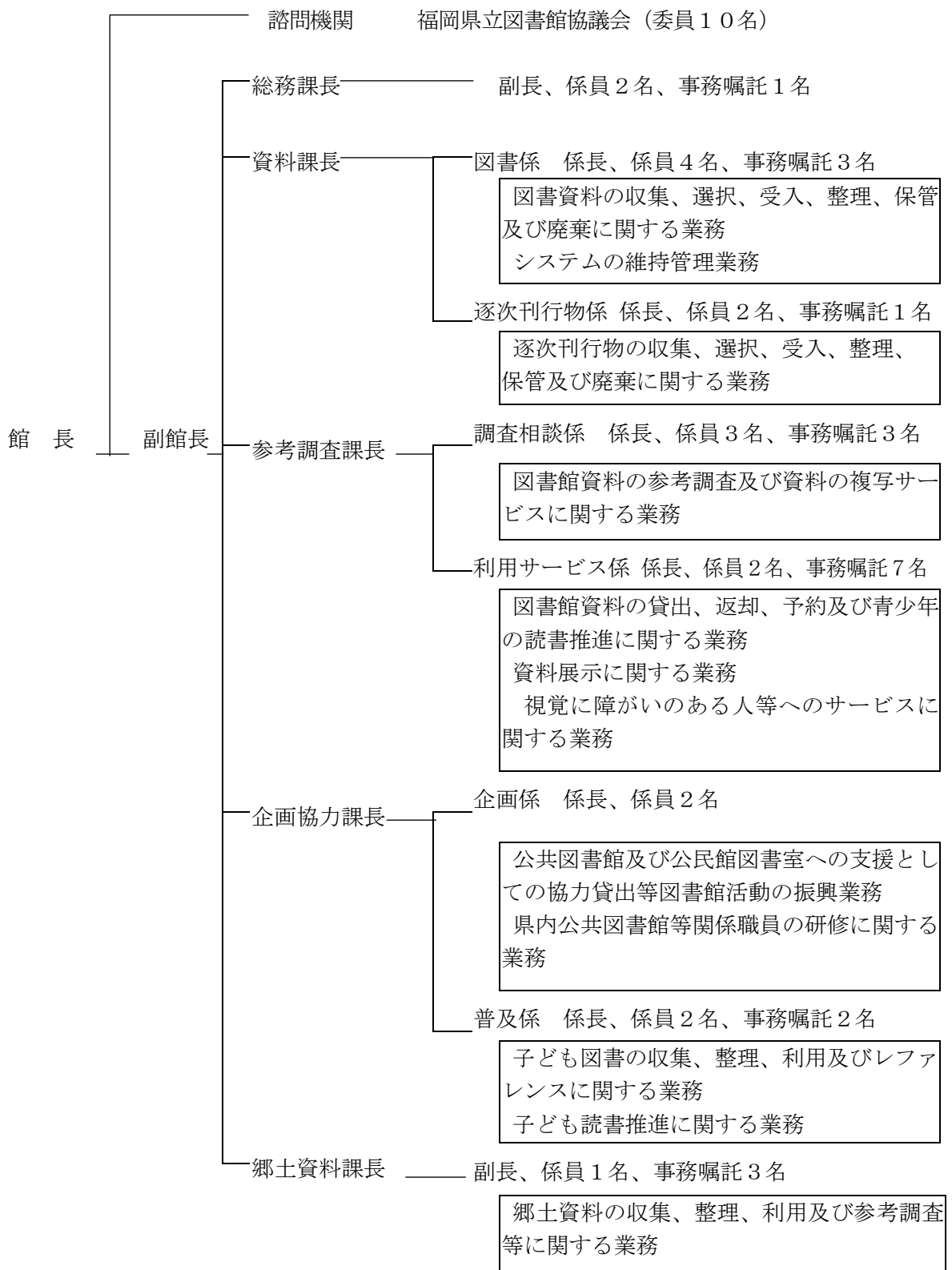
事業名	期間	内 容	参加者等
総会・館長等研修会	5月12日(金)	講演：「共知・共創の場としての図書館へ： 地域の情報と情報、情報と人、人と人をつなぐ」 講師：県立長野図書館長 平賀 研也 氏	58名
職員研修会	第1回 7月10日(月)	講演：「公共図書館における電子書籍を活用した新たな 利用者サービスの可能性」 講師：立命館大学教授 湯浅 俊彦 氏 概要説明：「県外図書館の地域（郷土）資料のデジタル 化の先進事例について」福岡県立図書館職員 事例発表：豊前市立図書館長 釜井 健次郎 氏 前大牟田市立図書館長 中野 日出男 氏 みやこ町歴史民俗博物館 木村 達美 氏 田川市立図書館長 森 桂洋 氏	図書館職員・社 会教育関係職 員等 62名
	第2回 11月27日(月)	施設見学：福智町図書館・歴史資料館 ふくちのち	公共図書館・ 公民館職員等 80名
理 事 会	5月12日(金) 11月10日(金) 3月16日(金)	事業計画等の検討 協議会内の連携協力を図るための情報交換等 協議会の取組課題について	
各 種 委 員 会	資料収集・保存 委員会	7月13日(木) 2月 8日(木)	地域（郷土）資料のデジタル化について
	研修委員会	9月14日(木) 2月15日(木)	県協議会主催の研修会の企画検討
出 版	「平成29年度 福岡県公共図書館等概況」		

(8) 福岡県点字および録音図書連絡協議会事業

総 会	8月 4日(金)	会場 福岡県立図書館	13名
担当者連絡会	11月10日(金)	会場 小郡市立図書館	17名
職員・ボランティア研修会	2月 2日(金)	会場 久留米市立中央図書館 演題 「読むことに困難がある人たちのための 電子図書DAISY」 講師 九州大学大学院名誉教授 特定非営利法人サイエンス・アクセシビリティ・ネット代表 鈴木 昌和氏	72名

4 組 織

平成30年4月1日現在



5 福岡県立図書館協議会委員

選出区分	氏名	役職名 (就任時)	委員任期	摘要
学校教育関係者	西田 雅子	大牟田市立大牟田特別支援学校長	H29. 9. 8～H31. 9. 7	
〃	樋口 由美子	福岡県立福岡視覚特別支援学校長	H29. 9. 8～H31. 9. 7	
社会教育関係者	一ノ瀬 留美	筑後市立図書館長	H29. 9. 8～H31. 9. 7	
〃	峰 恵	録音図書制作ボランティア	H29. 9. 8～H31. 9. 7	
家庭教育の向上に資する活動を行う者	村山 ひろみ	福岡県PTA連合会 副会長	H29. 9. 8～H31. 9. 7	
学識経験者	薬袋 秀樹	筑波大学名誉教授	H29. 9. 8～H31. 9. 7	会長
〃	石田 栄美	九州大学准教授	H29. 9. 8～H31. 9. 7	
〃	長谷川 澄男	福岡県書店商業組合 相談役	H29. 9. 8～H31. 9. 7	
〃	八尋 和郎	九州経済調査協会 事業開発部長	H29. 9. 8～H31. 9. 7	
〃	神崎 聡	福岡県議会議員 (文教委員)	H29. 9. 8～H31. 9. 7	

平成30年3月31日現在
10名 任期2年

6 予 算 (平成30年度)

事 項 名	金 額
運 営 費	122,083 千円
図書資料購入費	77,480 千円
読書推進活動及び図書館普及費	343 千円
図書資料整備費及び録音図書運営費	2,907 千円
図書館業務委託事業費	21,700 千円
合 計	224,513 千円

7 施設の概要

本 館

構 造	鉄筋コンクリート造（地下1階・地上5階建）		
敷地面積	3,329㎡	建築面積	1,747㎡
延床面積	7,945㎡	総工費	2,484,715千円

別 館

構 造	鉄筋コンクリート造（地上5階建）		
敷地面積	1,653㎡	建築面積	809㎡
延床面積	3,269㎡	総工費	459,329千円
（うち子ども図書館増築分）	150㎡		64,960千円）

8 利用案内

（1）開館時間

本 館	第1閲覧室（1F）	午前9時～午後7時（日曜日は午後5時まで）
	青少年と暮らしの交流室（1F）	
	第2閲覧室、新聞室（2F）	
	郷土資料室（3F）	
別 館	子ども図書館（1F）	午前9時～午後5時
	学習室（3F）	午前9時～午後7時（日曜日は午後5時まで）
	録音図書室（5F） ボランティアルーム	午前9時～午後5時 （一般の方の利用はできません）

（2）休 館 日 （平成30年度）

毎週月曜日	
図書整理日	（毎月末日。ただし、土・日曜日に当たるときは開館）
特別整理期間	（平成30年2月27日から3月7日）
創立記念日	（4月1日が土曜日のため開館し、4月3日に臨時休館）
年末年始	（12月28日から1月4日）

(3) サービス内容

① 個人貸出

図書資料は貴重書・参考資料・その他規則により制限されているものを除き、貸し出しています。

貸出は利用者の住所・氏名が確認できるもの（運転免許証・健康保険証・学生証など）の提示により登録を行い、利用者カード（発行日から3年間有効）を発行して、その日から行っています。

貸出は同時に10点まで、貸出期間は15日間（貸出日を含む。）です。

② 予約サービス

電話や当館ホームページで在架資料の取置予約もできます。

③ 遠隔地貸出・返却サービス

当館が所蔵している資料について、利用者本人によるインターネットでの予約申込みにより、県内最寄りの図書館等で受取・返却ができます。

④ 相互貸借による資料提供サービス

当館が所蔵していない資料については、利用者の求めにより他の図書館（県内外の公共図書館・国立国会図書館等）から借り受けて利用に供しています。

⑤ インターネットによるサービス

インターネット上のホームページから、蔵書検索、新着資料一覧が見られるほか、パーソナルサービスとして利用者本人の貸出・予約情報の照会もできます。

所蔵資料の情報提供サービスは県内公共図書館所蔵情報を横断検索できるシステムを構築し、平成29年6月現在、参加53館（県立図書館含む図書館（室）・専門図書館等）の図書資料情報が県立図書館ホームページから一括検索が可能です。

⑥ 複写サービス

所蔵資料の電子複写及びマイクロフィルムからの引き伸ばしを、著作権法の範囲内で有料で応じています。

⑦ レファレンスサービス

日常生活の中などで起こる疑問や各種の調査・研究について、資料提供など相談に応じています。

電話、FAX、文書、Eメールでの相談も受け付けています。

⑧ ビジネス支援サービス

起業、就職、資格取得等の情報提供、支援を行っています。

新聞記事、判例その他ビジネス情報のデータベースが利用できるほか、インターネット情報検索用パソコンも設置しています。

また、起業・経営相談会、創業セミナーを公益団体と共催しています。

⑨ 学校支援サービス

学校における読書活動の推進や教育活動の支援のため、学校貸出図書セットの提供、図書館活用リーフレットの作成を行っています。

⑩ ユニバーサルサービス

読書に困難のある人（視覚障がいだけでなく失読症等の学習障がいなどがある方も対象）へのサービスのため録音図書の提供を行っています。

録音図書製作ボランティア「福岡県立図書館音訳の会」に委嘱して録音図書を製作しています。

また、拡大読書器を設置するとともに、大活字本の購入を進めています。

9 統計資料

(1) 所蔵資料

① 図書資料

(単位：冊)

	27年度末現在	28年度末現在	29年度末現在
一般	704,511	721,928	738,318
郷土	45,503	47,044	48,317
子ども	93,667	95,529	98,001
小計	843,681	864,501	884,636
学校貸出セット	8,173	8,166	8,479
計	851,854	872,667	893,115

② 逐次刊行物

(単位：タイトル)

		27年度末現在	28年度末現在	29年度末現在
雑誌	一般	9,823	9,790	9,777
	郷土	7,364	7,616	7,643
	子ども	169	169	172
	計	17,356	17,575	17,592
新聞	一般	250	253	253
	郷土	261	264	264
	子ども	4	4	4
	計	515	521	521
法令集		20	5	5
規格資料等		4	4	4
合計		17,880	18,105	18,122

③ その他資料

			27年度末現在	28年度末現在	29年度末現在
マイクロ資料	ロール	一般室	1,918 リール	1,926 リール	1,926 リール
		郷土室	5,617 リール	5,685 リール	5,774 リール
		計	7,535 リール	7,611 リール	7,700 リール
フィッシュ			11,141 枚	11,141 枚	11,141 枚
レコード			1,227 枚	1,227 枚	1,227 枚
ビデオ、CD-ROM等			2,051 点	2,097 点	2,151 点
視力障害者用録音資料			17,700 巻(枚)	17,865 巻(枚)	17,865 巻(枚)
AVルーム資料	C D		524 タイトル	524 タイトル	524 タイトル
	L D		350 タイトル	350 タイトル	350 タイトル
	ビデオ		24 タイトル	24 タイトル	24 タイトル
布の絵本			128 冊	132 冊	135 冊

④ 特別コレクション

i 当館所蔵資料

福岡県史編さん資料	795 点
黒田家文書（藩政資料）	470 点
大田資料（藩政資料）	554 点
諸岡家文書（怡土郡大庄屋記録）	305 点
明石家文書（箱崎浦大庄屋記録）	375 点
河内卯兵衛資料（同氏遺品）	約 6,000 点
小原菁々子俳諧文庫（俳句関係資料ほか）	約 1,000 点
福岡県農業総合試験場資料	178 点
安部資料（安部幸六氏鳥類研究資料）	約 400 冊
波多江文庫（現代蒐書）	約 30,000 冊
エスペラント資料（伊藤徳之助氏遺品）	約 400 冊
萩尾映画資料（スチール及びプレス類）	約 20,000 点
映画資料（当館収集映画資料、ポスター、スチール及びプレス類）	邦画 4,956 タイトル 洋画 10,026 タイトル
四部叢刊（中国の善本覆刻集成）（全刊揃）	2,100 冊
西日本童話博記念文庫	約 1,300 冊
福岡日日新聞（明治24年～昭和17年）西日本新聞（昭和17年以降） その他の貴重資料 筑前国産物帳、益軒書簡、シーボルト「日本」 福岡県関係近世古地図 「筑前秋月藩館下之図」、「筑前国十五郡三図（正保筑前国絵図）」 「柳河郭内之図」ほか多数	

ii 寄託資料

竹田文庫（藩儒記録）	約 4,000 点
衣笠文庫（郷土資料）	1,864 冊
杉山文庫（杉山茂丸氏・泰道氏・龍丸氏蔵書）（寄贈を含む）	約 1,000 点
夢野久作資料（小説家遺品）	約 100 点
禅寺洞文庫（吉岡禅寺洞氏遺品）	774 冊
方城町収集古文書（町文化財）	約 1,000 点
武谷文庫（武谷元立、祐之関係書簡ほか）	約 880 点
谷口資料（谷口良忠氏作成・収集鉄道関係資料）（寄贈を含む）	図書等 1,200 点 雑誌 43 タイトル

⑤ 古文書等複製化状況（平成29年度）

i マイクロフィルム撮影

（単位：巻）

No.	資料名	マイクロリール数
1	瀧口文書	6
2	郷土図書（玄海専用漁業権総覧 ほか）	29
3	行政資料（福岡県議会会議録）	28
計		63

ii デジタル化

No.	資料名	資料点数
1	筑前国十五郡三図	1
2	博多福岡古図絵巻（写）	1
3	両筑新報（マイクロフィルム）	1
計		3

(2) 所蔵資料受入状況

① 図書資料

(単位：冊)

		28年度末現在	29年度増	29年度末現在
総	記	64,482	649	65,131
哲	学	38,039	942	38,981
歴	史	82,293	1,873	84,166
社	会 科 学	162,400	4,020	166,420
自	然 科 学	60,173	1,726	61,899
技	術	56,266	971	57,237
産	業	37,316	871	38,187
芸	術	62,603	2,804	65,407
言	語	13,533	286	13,819
文	学	207,714	4,148	211,862
布	の 絵 本	132	3	135
紙	芝 居	1,630	21	1,651
行	政	30,876	548	31,424
郷	土	47,044	1,273	48,317
計		864,501	20,135	884,636
行政資料 (再掲)	福岡県	6,698	160	6,858
	福岡県市町村	4,367	261	4,628
	国	16,397	125	16,522
	都道府県	3,414	2	3,416

※ 学校貸出セットを除く。

② 逐次刊行物

		28年度末現在 タイトル数	29年度増 タイトル数	29年度末現在 タイトル数	
雑	総記 (G)	854	△27	827	
	人文 (C)	501	0	501	
	社会 (S)	1,703	4	1,707	
	科学・技術 (T)	1,942	1	1,943	
	文芸 (L)	1,144	6	1,150	
	郷土 (K)	4,735	25	4,760	
	子ども (J)	169	3	172	
誌	行政資料	福岡県及び 県内市町村	2,881	2	2,883
		国及び都道府県	3,646	3	3,649
	計	17,575	219	17,592	
新聞	一般	253	0	253	
	郷土	264	0	264	
	子ども	4	0	4	
	計	521	0	521	
法令集		5	0	5	
規格資料等		4	0	4	
合計		18,105	17	18,122	

(3) 利用状況

① 入館者数

	27年度	28年度	29年度
入館者数	442,490(1,510)	401,468(1,384)	375,160(1,289)
年間開館日数(日)	293	290	291

※ () は1日平均

② ホームページ・アクセス数

	27年度	28年度	29年度
トップページアクセス数	465,502	449,073	432,606

③ 図書資料貸出状況

		27年度	28年度	29年度
登録者数 (人)	一般	108,603	112,168	117,602
	子ども	5,561	6,093	4,571
	計	114,164	118,261	122,173
利用件数 (人) (相互貸借を含む)	一般	162,052	157,333	159,719
	子ども	14,610	13,874	13,524
	計	176,662	171,207	173,243
貸出冊数 (冊) (相互貸借を含む)	一般	377,565	365,351	369,126
	子ども	104,484	94,251	90,835
	計	482,049	459,602	459,961

録音図書

		27年度	28年度	29年度
個人	登録者数(人)	298	305	305
	利用冊数(冊)	1,747	1,524	1,444
	利用巻数(巻)	2,350	1,693	1,527
団体	利用団体数	92	99	101
	利用冊数(冊)	943	795	1,123
	利用巻数(巻)	1,005	837	1,130

遠隔地貸出・返却サービス利用件数

	27年度	28年度	29年度
受取利用(冊)	8,212	8,426	9,048
返却利用(冊)	4,058	4,420	4,989
計	12,270	12,846	14,037
協力館(館)	54	54	54

※協力館数は、年度末の数値。

相互貸借

	27年度	28年度	29年度
貸出(再掲)	18,727(うち県外1,378)	17,724(うち県外1,356)	18,127(うち県外1,388)
借受	4,810(うち県外823)	4,573(うち県外623)	4,295(うち県外629)

※ただし「県外」は公共図書館のみ

学校貸出図書セット

(単位：セット)

	27年度	28年度	29年度
貸出状況(再掲)	219	193	173

④ 資料の特別利用

	27年度	28年度	29年度
1 資料の復刻・翻刻	5件	3件	6件
2 資料掲載	76件	71件	62件
3 資料の放映	31件	36件	23件
4 その他(展示等)	52件	29件	30件
計	164件	139件	121件

⑤ 複写利用状況

		27年度	28年度	29年度
枚数	第2閲覧室	104,546	103,015	85,281
	郷土資料室	67,764	72,508	74,100
	計	172,310	175,523	159,381

※ カラーコピーは1枚30円、モノクロ、マイクロコピーは1枚10円

⑥ 「特別複写・自写申請書」による撮影枚数

	27年度	28年度	29年度
枚数	15,809枚	12,041枚	8,786枚

⑦ 「おはなし」の時間

日 時	対 象	内 容	
毎週水曜日 11時	0・1・2歳	絵本の読み聞かせ	
〃 16時	3～5歳	ストーリーテリング	
毎週土曜日 14時	小学生	紙しばい ほか	
	27年度	28年度	29年度
実施回数	147回	140回	130回
参加延人数	2,129人 (うち子ども 864人)	1,508人 (うち子ども 865人)	1,492人 (うち子ども 875人)

⑧ 子ども情報ルーム 学習目的利用者 (内パソコン利用者)

	27年度	28年度	29年度
利用者数(人)	764(190)	1,276(250)	911(153)

⑨ 子ども読書普及活動講師派遣状況

	27年度	28年度	29年度
講師派遣件数(回数)	13件(22回)	11件(18回)	8件(11回)

⑩ 資料補修講師派遣状況

	27年度	28年度	29年度
講師派遣件数(回数)	2件(2回)	3件(3回)	6件(6回)

⑪ レファレンス件数

		27年度	28年度	29年度
面 談	一 般	41,214	37,898	35,862
	郷土資料室	3,284	2,320	2,805
	子ども室	5,433	6,001	9,480
	計	49,931	46,219	48,147
電 話	一 般	14,128	12,070	11,288
	郷土資料室	1,391	1,275	1,248
	子ども室	352	398	643
	計	15,871	13,743	13,179
文 書	一 般	349	246	121
	郷土資料室	86	111	128
	子ども室	0	0	0
	計	435	357	249
F A X	一 般	99	73	39
	郷土資料室	103	140	74
	子ども室	0	0	0
	計	202	213	113
Eメール	一 般	2,071	1,683	2,071
	郷土資料室	576	552	515
	子ども室	0	0	4
	計	2,647	2,235	2,590
ウオンテット [®] (所在調査用掲示板)	一 般	184	161	138
	郷土資料室	1	0	0
	子ども室	0	0	0
	計	185	161	138
合 計	一 般	58,045	52,131	49,519
	郷土資料室	5,441	4,398	4,770
	子ども室	5,785	6,399	10,127
	計	69,271	62,928	64,416

⑫ 書庫出納

	27年度	28年度	29年度
総記	5,491	3,192	2,570
哲学・宗教	3,482	3,313	3,595
歴史・地理	5,848	6,166	5,825
社会科学	6,213	6,039	6,233
自然科学	1,888	1,884	1,842
工学	2,142	1,963	1,810
産業	1,493	1,383	1,399
芸術	3,124	2,946	2,973
言語	722	636	658
文学	4,796	4,873	9,463
雑誌	12,708	8,524	6,554
子ども	15,617	12,456	12,232
郷土	9,453	11,726	12,344
その他※	3,646	3,071	3,702
合計	76,623	68,172	71,200

※「その他」には、新聞・AV資料・行政資料等を含む。

⑬ 県内公共図書館設置状況

	27年度末	28年度末	29年度末
市立	28(28)	28(28)	28(28)
町立	24(30)	25(30)	25(30)
村立	0(2)	0(2)	0(2)
合計	52(60)	53(60)	53(60)

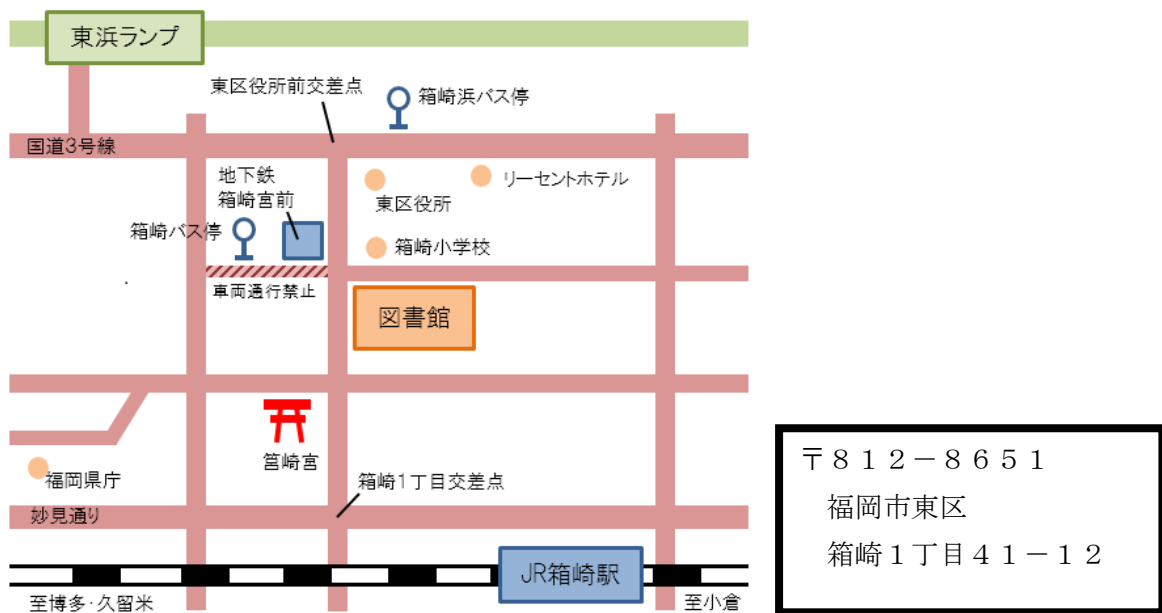
()内は市町村数を表示している。

⑭ 録音図書室

○ 沿革

- 昭和40年 4月 盲人用録音物等発受施設の申請を郵政省へ提出 11月認可
 - 11月 録音図書吹込開始(朗読ボランティア7名)
 - 昭和42年 4月 福岡県文化会館 盲人用テープライブラリー発足
蔵書 25冊(68巻) 利用登録者 22名
 - 昭和48年 4月 オープンリールからカセットに切り替える
 - 昭和50年 録音図書制作ボランティアとして「福岡県朗読奉仕者の会」 創立
 - 昭和53年 2月 逐次刊行物「暮らしの手帖」録音版発刊
 - 昭和53年 2月 朗読奉仕者の会会報「かけはし」創刊
 - 10月 日本点字図書館団体登録が承認される
 - 12月 国立国会図書館学術文献録音サービス受付機関となる
 - 昭和56年 9月 福岡県朗読奉仕者の会が福岡市社会福祉協議会より表彰を受ける
 - 昭和58年 4月 福岡県立図書館録音図書室としてスタート
 - 昭和63年 4月 福岡県朗読奉仕者の会が「第24回社会を明るくするフクニチ新聞社賞」を受賞する
 - 平成 2年 6月 福岡県朗読奉仕者の会が厚生大臣表彰を受ける
 - 平成 6年10月 福岡県朗読奉仕者の会が福岡県教育文化功労者として表彰を受ける
 - 平成 8年10月 録音図書校正ボランティア養成講座開催
(平成8年度生涯学習ボランティア活動総合推進事業)
 - 平成11年 4月 福岡県立図書館所蔵録音図書情報インターネットで提供開始
 - 平成16年 5月 福岡県朗読奉仕者の会が「緑綬褒章」を受章
 - 平成19年12月 デイジー図書(デジタル音声情報システムによる録音図書)の貸出開始
 - 平成22年 4月 福岡県朗読奉仕者の会が会の名称を「福岡県立図書館音訳の会」に変更する
 - 平成24年 4月 サピエ(視覚障害者情報総合ネットワーク)図書館に加入
 - 平成25年 9月 福岡県立図書館音訳の会が朗読録音奉仕グループ奨励賞(財団法人鉄道弘済会ほか主催)を受賞
 - 平成27年 7月 サピエ(視覚障害者情報総合ネットワーク)図書館でのオンラインリクエスト受付開始
 - 平成27年11月 「福岡県立図書館音訳の会」創立40周年記念講演会
 - 平成28年11月 福岡県立図書館音訳の会が、第24回福岡県文化賞(社会部門)を受賞
- (平成30年4月現在 音訳ボランティア 43名)

○所蔵冊数 4,627冊(17,865巻)



【交通案内】

- ・地下鉄 「箱崎宮前」 1番出口 徒歩3分
- ・西鉄バス「箱崎浜」 徒歩7分
- ・西鉄バス「箱崎」 徒歩3分
- ・JR九州「箱崎」 徒歩15分

【電話案内】

- ・代表電話番号 092-641-1123
- ・レファレンス 092-641-1128
- ・貸出・返却 092-641-1124
- ・子ども図書館 092-641-1161
- ・総務課 092-641-1125
- ・資料課 092-641-1140
- ・参考調査課 092-641-1183
- ・企画協力課 092-641-1239
- ・郷土資料課 092-641-1126
- ・FAX 092-641-1127
- ・E-mail kentosho@lib.pref.fukuoka.jp
- ・ホームページ <https://www2.lib.pref.fukuoka.jp>