

# 要 覧

令和元年度



福岡県立図書館シーボルトコレクション「日本植物誌」より（「ウメ」）

福岡県立図書館

# 目 次

1 沿 革	1
2 運営の基本方針	3
3 平成30年度事業	4
4 組 織	10
5 福岡県立図書館協議会委員	11
6 予 算	11
7 施設の概要	12
8 利用案内	12
9 統計資料	14

## 表紙「ウメ *Prunus mume*」

当館所蔵 シーボルト編『FLORA JAPONICA』（日本植物誌）より。

シーボルトは、日本で収集した多くの標本を本国オランダへ持ち帰りました。

『FLORA JAPONICA』（日本植物誌）はその標本をもとに編纂され、1835年から1870年にかけて第一編10冊、第二編10冊が刊行されました。

この資料では、彩色された150の図版が紹介されています。

当館所蔵本は、全一冊に合冊製本されています。

## 1 沿 革

大正 4年10月 (1915年)	大正天皇御即位記念事業として、福岡県立図書館を設立することが臨時県会において可決、3か年継続事業として総経費132,240円
大正 4年12月 (1915年)	福岡県立図書館規則を制定し、図書館を福岡県庁内に設置
大正 7年 3月 (1918年)	同館落成、5月1日から一般の無料閲覧を開始 場所は現在の天神2丁目、本館は木造2階建て延べ492坪、 書庫は煉瓦造り3階建て延べ120坪、蔵書は和洋書約25,000冊 この建物は昭和20年6月19日戦災により焼失
昭和20年 6月30日	仮事務所を中学修猷館内に置き復興事務を開始
昭和23年 8月	県議会において本館の復興を可決し、総経費530万円をもって 工事に着手し、昭和24年7月1日落成、7月4日から閲覧を 開始、場所は博多区東公園内で、本館は木造平屋建て141坪、 書庫は2階建て35坪
昭和35年 9月10日	県と市の間で、須崎公園の一角に文化センターを建設する話合 いが進められ、知事と市長が覚書を取り交わし、市が公会堂を 県は図書館を建設することを決定
昭和38年 2月	県は図書館に美術館を併置した文化会館を建設することとし、 工費34,056万円をもって2月15日着工、翌39年8月15日落 成
昭和39年11月 3日	文化会館が中央区天神5丁目を開館、鉄筋コンクリート4階建 て、書庫地下1階、地上7階延べ7,205㎡
昭和54年12月	文化会館が図書資料の増大等により手狭になったため、新しく 県立図書館を建設するための基本設計費が12月県議会において議決
昭和56年 4月21日	図書館新築工事着工（施設の概要は別記）
昭和57年12月	12月県議会において、「福岡県公の施設の設置及び管理に関 する条例」を一部改正し、図書館を設置
昭和57年12月27日	新館竣工
昭和58年 2月25日	落成式挙行政
昭和58年 4月 1日	開館、一般閲覧開始
昭和59年11月 4日	日曜開館実施
平成 5年10月 1日	県議員会館が図書館に所管換される
平成 6年 9月	図書館別館改築工事着手（県議員会館の転用）
平成 7年 3月31日	別館竣工
平成 7年 4月 7日	別館開館、一般供用開始
平成 7年 6月 2日	別館落成式
平成 7年11月10日	本館地下書架増設に伴う改築工事着手

平成 8年	3月15日	同上竣工
平成 8年	3月22日	電算による業務開始
平成10年	5月15日	インターネットによる図書情報提供開始(福岡県立図書館所蔵図書情報33万件) 「ふくおか生涯学習ネットワーク」 (アドレス <a href="http://www.fsg.pref.fukuoka.jp/">http://www.fsg.pref.fukuoka.jp/</a> )
平成11年	4月 1日	福岡県立図書館組織規則改正 インターネットによる図書情報提供に北九州市、福岡市加わる (福岡県立図書館、北九州市立中央図書館、福岡市総合図書館 3館の和図書情報計130万件)
平成12年	3月	図書館協力車として車1台の寄贈を受け、更新 (平成16年度以降資料配送業務を外部委託)
平成13年	10月	別館子ども図書館増改築工事着手
平成14年	2月22日	同上竣工
平成14年	4月23日	子ども図書館開館記念式典
平成15年	8月	ビジネス支援情報コーナー設置
平成16年	2月	新・福岡県図書館情報提供システム稼働開始 ネットワーク加入館の拡大(H30.3現在59館)
平成17年	1月	平成16年度図書館地区別研修(九州・沖縄地区)
平成17年	4月	休日開館実施
平成17年	11月	「学校支援サービス」の拡充(学校貸出図書セット運用開始)
平成19年	7月24日	青少年と暮らしの交流室設置
平成21年	2月	福岡県図書館情報提供システム更新
平成22年	3月	在架予約サービス開始
平成22年	10月	遠隔地貸出・返却サービス本格実施
平成24年	10月	福岡市立図書館との相互返却を開始
平成25年	6月	福岡県公共図書館等協議会において、全県的に 「学校支援サービス」本格実施
平成25年	11月	第99回全国図書館大会福岡大会開催
平成26年	2月	福岡県図書館情報提供システム更新
平成27年	2月	平成26年度図書館地区別研修(九州・沖縄地区)
平成30年		開館100周年
平成30年	11月18日	開館百周年記念式典
平成31年	2月	福岡県図書館情報提供システム更新
平成31年	4月	「遠隔地貸出・返却」サービスの名称を「指定館受取・返却」 サービスに変更

## 2 運営の基本方針

福岡県立図書館は、本・図書館員の専門性を活用し、福岡県の人・学び・文化の発展に貢献します。

**目標1：福岡県の文化を継承し、地域で活躍する人財を育てるお手伝いをします。**

### (1) 郷土資料センターとしての役割

- ① 福岡県に関する出版物及び県内出版物の収集・保存・提供により、福岡県の文化の継承・発展を目指します。
- ② 福岡県関係の資料・情報をデジタル化して公開し、県全体としてのデジタルアーカイブの構築を目指します。
- ③ 福岡県に関するレファレンス・ツールの作成と、レファレンス事例の蓄積・公開により、ビジネスや教育など、地域の課題解決に貢献します。

### (2) 県内図書館活動の推進拠点としての役割

- ① 市町村立図書館等職員に対する研修等を行うとともに、「福岡県公共図書館等概況」の刊行など図書館運営等に関する情報提供や市町村立図書館等への巡回相談を実施するなど、市町村立図書館等の活動を支援します。
- ② 「福岡県図書館情報ネットワーク」の運営により、市町村立図書館のほか、大学・学校・専門図書館を含む県内図書館間の相互貸借の充実に貢献します。
- ③ 「福岡県公共図書館等協議会」、「福岡県図書館協会」、「福岡県点字および録音図書連絡協議会」などの活動を通じて、館種を超えた図書館間の相互協力を推進します。
- ④ 図書館ボランティアとの連携及びボランティアの育成を図ります。

**目標2：日々の暮らしや仕事の中での、課題解決のお手伝いをします。**

### (1) 資料収集保存センターとしての役割

- ① 日々高度化・多様化する県民の資料や情報の要求に応えるため、ビジネス、医療・福祉情報、法律、教育、子育て、地域活性化等の資料を、重点的に収集・提供に努めます。
- ② 青少年向け資料を含む子ども読書活動の推進につながる資料・情報の充実に努めます。
- ③ 福岡県内で利用の多い言語を中心に、外国語資料の収集・提供に努めます。
- ④ 読書に困難のある人へのサービスとして、大活字本やデージー図書・マルチメディアデージー図書等の収集・提供に努めます。

### (2) 資料情報センターとしての役割

- ① 高度情報化社会に対応した図書館サービスとして、主要新聞や判例等のデータベースの充実と活用の推進を図ります。
- ② 国立国会図書館や国立情報学研究所、サピエ図書館等とも連携を図りながら、幅広い資料・情報の提供に努めます。
- ③ レファレンス事例を蓄積し、自館ホームページ及び国立国会図書館が運営するレファレンス協同データベースに登録・公開に努めます。
- ④ 「障害者差別解消法」に適切に対応した運営等により情報アクセスの改善に努めます。

### 目標3：読書の喜び、心の豊かさを育むお手伝いをします。

#### (1) 子どもの読書活動の推進拠点としての役割

- ① 子ども（18歳以下）が本に親しむための取組や技術の充実を図り、市町村の子どもの読書活動推進や読書ボランティア活動を支援します。
- ② 学校や学校図書館との連携を深め、学校での子どもの読書活動や課題解決のための調べ学習を支援します。
- ③ 近隣小・中学校と連携し、子どもの読書推進活動に関する調査研究を行い、読書を通じた学校教育に役立つ情報を提供します。

#### (2) 大人の読書活動の推進拠点としての役割

- ① テーマ別の図書展示や、新刊図書の効果的な展示等により、大人の読書活動推進に貢献します。
- ② 社会の変化や課題に対応したテーマに関する講演会や交流型イベントを企画し、読書への関心呼び起こす取組に努め、大人の読書活動推進に貢献します。
- ③ 図書館を活用した学習活動が円滑に行われるよう、施設・設備の整備充実や資料の提供に努め、利用者の情報リテラシーの向上を支援します。

## 3 平成30年度事業

### (1) 研修・講座等

事業名	開催月日	内容	参加者等
読書週間関連事業	1日図書館員体験一般 (中学生以上)	11月25日(日) ① 図書館についての概要説明 ② 館内見学 ③ 本の装備体験	県民一般 4名
	おうちの人のための絵本講座	11月7日(水) ① 赤ちゃん向けのおはなし会、赤ちゃんへの読み聞かせやコミュニケーションの大切さの説明 県立図書館職員	県民一般 30名 (大人16、子ども14)
	読書推進大会 (福岡県立図書館開館百周年記念)	11月18日(日) 優良読書グループ表彰・記念式典・講演会 講演 「歴史小説と図書館」 講師 安部 龍太郎 氏 (八女市出身)	県民一般 226名
	読書講演会	2月9日(土) 講演 「古典は変容する」 講師 高山 倫明氏 (九州大学大学院人文科学研究院教授)	県民一般 62名
事業名	開催月日	内容	参加者等
図書館講座	創業セミナー 福岡県中小企業診断士協会共催事業	5月19日(土) 「事業計画書の作成」 中小企業診断士 松代 和也氏	県民一般 29名
		6月16日(土) 「資金調達」 日本政策金融公庫 福岡創業支援センター所長 宮本 大資氏	23名
		7月21日(土) 「創業の経緯と経営知識」 中小企業診断士 山口 圭司氏	29名
		9月1日(土) 「顧客の獲得」 中小企業診断士 山口 昌利氏	31名

	暮らしと仕事に役立つ法律セミナー 福岡県司法書士会福岡東支部・福岡県青年司法書士協議会 共済事業	6月30日(土) 10月13日(土) 2月16日(土)	「なるほど THE 相続」 「終活 遺言書を中心に」 「成年後見制度」	県民一般 34名 21名 24名	
	70歳現役応援セミナー 福岡県新雇用開発課・福岡県70歳現役応援センター共催事業	6月13日(水) 9月12日(水) 12月12日(水) 2月13日(水)	「定年からはじめるキャリアビジョン・コミュニケーション入門」 「定年からのしごと探し」 「定年からはじめるボランティア」 「シニアのための起業セミナー」	県民一般 27名 12名 32名 40名	
	医療情報セミナー 国立病院機構九州がんセンター共催事業	7月12日(木) 9月22日(土) 2月22日(金)	「がん予防」 九州がんセンター栄養管理室 室長 吉丸 健一氏 九州がんセンターがん相談支援センター がん看護専門看護師 松谷 奈央氏 「これからのがん医療 ゲノム医療って何？」 九州がんセンター 腫瘍遺伝学研究室長 織田 信弥氏 「すべての人へ 認知症の病を持った「人」のこころを理解するには」 福岡大学病院 精神神経科 飯田 仁志氏	県民一般 24名 39名 32名	
公共図書館等職員研修会	基本研修	初任者研修会	5月21日(月) 5月22日(火)	対象：図書館業務初任者 内容：図書館活動概論、図書館概論、 図書館サービス、接遇、実習 講師：(接遇) マナーインストラクター 船木 孝子 氏 (その他) 県立図書館職員	公共図書館・ 公民館職員等 78名
		中堅職員研修	10月22日(月)	対象：福岡県図書館協会会員館職員等 内容：講義「公共コミュニケーションとしての図書館 広報―特にソーシャルメディアの活用を軸に」とワークショップ 講師：アカデミック・リソース・ガイド株式会社 代表取締役/プロデューサー 岡本 真 氏	公共図書館・ 公民館職員等 68名

事業名		開催月日	内 容	参加者等
公共図書館等職員研修会	資料整理保存 研修会	6月11日(月)	基本講座：「貴重資料の補修と綴じ製本」 対象：県内公共図書館等関係者 内容：資料補修の基礎に関する講義・実習 講師：兵庫ナカバヤシ株式会社 資料修復課係長 三島 裕紀 氏	30名 (内聴講のみ15名)
		12月3日(月) 1月21日(月)	地区別研修：図書資料の修理-基本的な考え方と知識・技術 開催地区：①北筑後地区 (会場) (うきは市立図書館) ②京築地区 (コスメイト行橋) 対象：県内公共図書館等職員 講師：福岡県立図書館職員	①11名 ②6名
	郷土資料研修	10月1日(月)	対象：公共図書館等の職員 内容：郷土資料に関する講義、演習等 講師：九州歴史資料館 吉村 靖徳 氏	24名
	レファレンス 研修	11月5日(月)	対象：図書館業務経験延べ1年以上5年未満の職員 内容：「健康・医療情報の調べ方」 講師：国立国会図書館 関西館 文献提供課 依田 紀久氏 内容：「レファレンス課題調査(演習)」 講師：福岡県立図書館職員	14名
子どもと読書研修会	児童図書館 入門講座(全4回)	5月28日(月) 6月4日(月) 6月18日(月) 7月2日(月)	対象：児童サービス経験2年未満 内容：読み聞かせ、ストーリーテリングについての 講義及び実習	公共図書館・ 公民館職員等 47名 (延べ188名)
	専門講座 ※子ども読書推進事業 「ボランティアスキル アップ講座」と合同開 催	12月3日(月)	対象：県内公共図書館(室)職員等 内容：講義「乳幼児のおはなし会 ～親子で楽しむ絵本とわらべうた～」 講師 おはなしとおんがくのちいさいおうち 主宰 落合 美知子氏 講義・実習	公共図書館職 員等 40名
子ども読書推進事業	子ども読書推進講座	7月27日(金)	講演 講師：「夏休みのノラネコ自由研究」 ：西南学院大学准教授 山根 明弘氏	小学生(親子 参加可) 12組21名
	子ども読書推進講演 会	10月1日(月)	講演 講師：「わたしの書く物語」 ：児童文学作家 いたう みく氏 実践発表：奴国の里のふれあい子ども食堂 松藤 美由紀氏	読書ボランテ ィア・子ども の読書推進に 関心がある人 等 60名
	青少年読書推進事業 「青少年読書推進講 座」	9月10日(月)	内容：講義・実習 「思春期だからこそ薦めたい本がある ブックトークのすすめ」 講師：ブックトークボランティア 「本の楽しさおとどけ使」会長 松本 英子氏	学校司書・図 書館職員・教 職員・青少年 の読書に関わ っている人等 33名
	子ども読書スキルア ップ講座 ※「子どもと読書」研 修会専門講座と合同開 催	12月3日(月)	対象：県内公共図書館(室)職員等 内容：講義「乳幼児のおはなし会 ～親子で楽しむ絵本とわらべうた～」 講師 おはなしとおんがくのちいさいおうち 主宰 落合 美知子氏 講義・実習	公共図書館職 員等 40名



事業名	開催月日	内容	参加者等
ボランティア 録音図書製作（音声訳・校正）ボランティア養成講座	9月6日～10月25日の毎週水曜日（全8回）	録音図書製作のための技術研修	県民一般 26名
音訳等ボランティア研修会	12月6日（木）	講演・実習「分かりやすい録音図書を目指して」 講師 フリーアナウンサー・音訳指導者 安田 知博 氏	音訳等 ボランティア 91名

(2) 大会等

事業名	開催月日	内容	参加者等
第52回 福岡県地方史研究 協議大会 (福史連創立50周年記念 大会)	6月23日(土)	テーマ：「世界遺産・沖ノ島」 講演 古代宗像氏と沖ノ島祭祀 大高 広和 氏(福岡県文化振興課世界遺産室 宗 像・沖ノ島遺産係 主任技師) 世界文化遺産「宗像大社」の歴史と由緒 葦津 幹之 氏(宗像大社権宮司) 「神宿る島」宗像・沖ノ島と神社・古墳 西谷 正 氏(海の道むなかた館長)	地方史に関心のある県民 150名
福岡県地方史研究 連絡協議会 地区研究集会	11月17日(土)  11月17日(土)  11月24日(土)	筑前地区 向野堅一記念館(直方市) 「直方の近代化遺産を歩く」 集合：JR直方駅改札口前 見学地：○円徳寺(貝島一族ゆかりの寺) ○雲心寺 (貝島家墓地ほか) ○直方石炭記念館(旧筑豊石炭興 業組合事務所)及び救援模擬坑道○殿様レトロ地区 (登録有形文化財の病院や商家など) ○昼食とレクチャー  豊前地区 田川市民会館(田川市) 研究発表「村上佛山の私塾・水哉園の教育」 研究発表「幕末・明治初期の田川の教育」 研究発表「藩校・育徳館の開設」  筑後地区 久留米市立中央図書館(久留米市) 研究発表「幕末明治の久留米藩と志士たち」 研究発表「筑後国御井郡の明治維新 －柳園塾の遺産」	

(3) 郷土資料調査

	期 間	資 料 名
第1回	平成30年6～7月のうち延べ13日間	「竹田文庫」
第2回	平成31年3月のうち延べ4日間	「瀧口文書」

(4) 企画展示

期 間	展 示 内 容	場 所
4月3日～4月29日	「福岡県立図書館のボランティア」	本館1階企画展示室
7月24日～9月2日	「本を大切に一次に手に取る人のためにー」	
10月9日～12月27日	「福岡県立図書館の100年」	
3月20日～3月31日	「子どもの読書推進に関する展示」	
9月4日～9月30日	映画資料展示 「犬好き 猫好き ～犬の映画 猫の映画特集～」	本館1階企画展示室
郷土資料ミニ展示		
第1回「福岡の幕末維新ー五卿と志士たちー」	(4月)	本館3階エレベーターホール
第2回「福岡藩と長崎警備」	(5月～7月)	
第3回「東公園と図書館」	(8月～10月)	
第4回「福岡県立図書館とシーボルト関係資料」	(11月～2月)	
第5回「福岡県の神楽」	(3月)	

(5) 出版

福岡県立図書館要覧 平成30年度
福岡県立図書館報 (No.74)
第52回 福岡県地方史研究協議大会

(6) 職場体験活動等受入状況

事 業 名	期 間	活 動 内 容 等	参加者等
中学生・高校生 職場体験活動	7月11日 8月29日～30日 9月12日～13日	カウンター業務 (貸出・返却等) 企画協力課業務 (子ども図書館・相互貸借) 資料課業務 (資料整理)	8名 (延べ14名) 計 4校
高校生インターンシップ	7月25日～27日	カウンター業務 (貸出・返却等) 企画協力課業務 (子ども図書館・相互貸借) 資料課業務 (資料整理)	4名 (延べ12名)
県立学校等初任者研修 体験活動研修	8月8日～10日	カウンター業務 (貸出・返却等) 企画協力課業務 (子ども図書館) 資料課業務 (資料整理)	1名 (延べ3名)

(7) 福岡県公共図書館等協議会事業

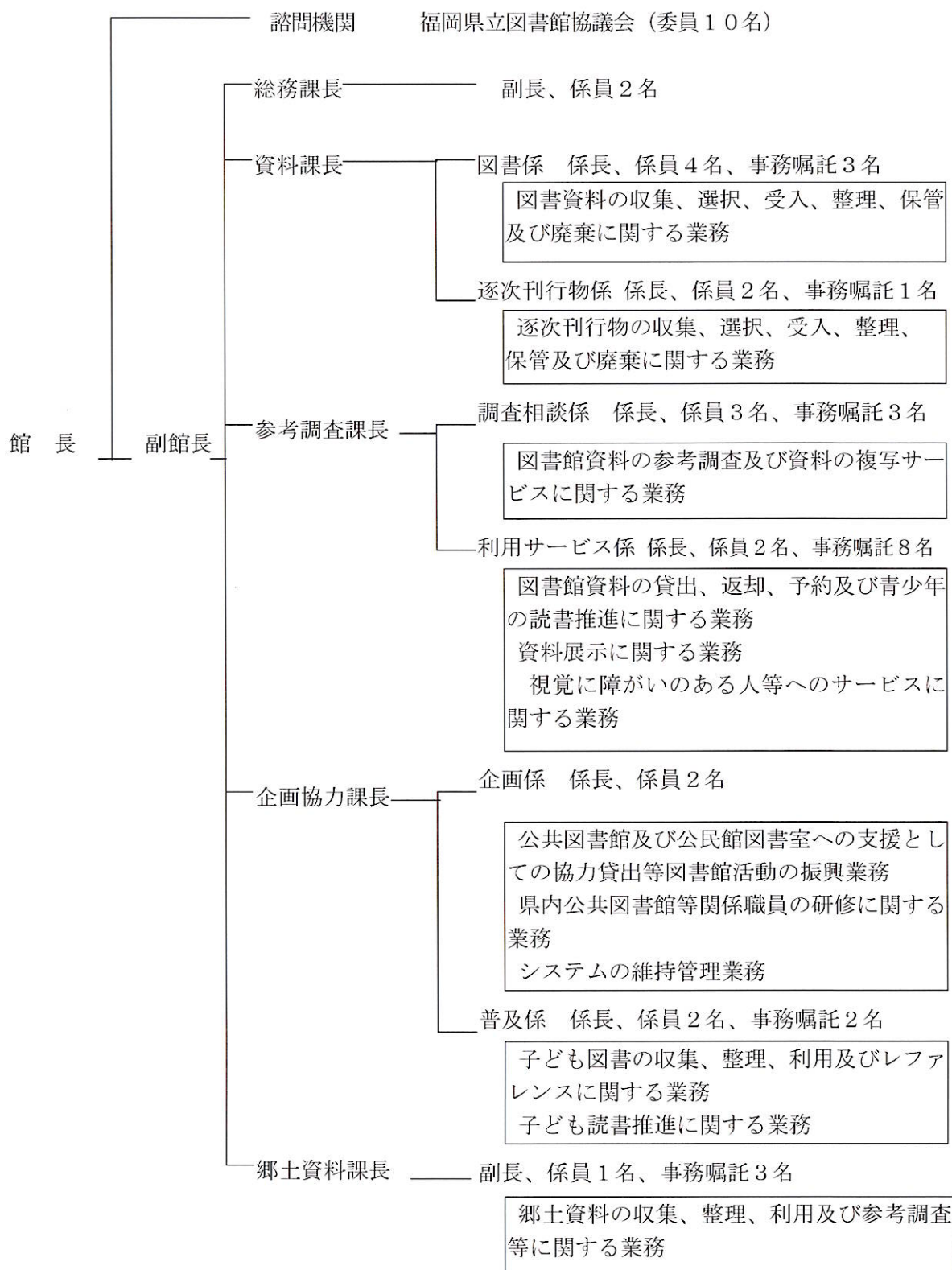
事業名	期間	内容	参加者等
総会・館長等研修会	6月8日(金)	講演：「地域課題に対応する図書館を目指して」 講師：伊丹市立図書館ことば蔵 館長 綾野 昌幸 氏	54名
職員研修会	第1回 7月9日(月)	平成30年7月豪雨のため中止 (10月22日中堅職員研修として開催)	
	第2回 12月17日(月)	講演：「図書館空間を演出する」 講師：空間演出コンサルタント 尼川 ゆら氏 施設見学：基山町立図書館	公共図書館・ 公民館職員等 89名
理事会	5月10日(木)	事業計画等の検討	
	3月8日(金)	協議会内の連携協力を図るための情報交換等 協議会の取組課題について	
各種 委員 会	資料収集・保存 委員会	7月13日(金) 2月19日(火)	当委員会の運営の在り方について
	研修委員会	9月11日(火) 2月6日(水)	県協議会主催の研修会の企画検討
出版	「平成30年度 福岡県公共図書館等概況」		

(8) 福岡県点字および録音図書連絡協議会事業

総会	7月20日(金)	会場：福岡県立図書館	13名
担当者連絡会	11月9日(金)	会場：国立福岡視力障害センター	16名
職員・ボランティア研修会	2月15日(金)	会場：北九州市立西部障害者福祉会館 演題：「障害者の読書と図書館の障害者サービス」 講師：大阪府立中央図書館 杉田 正幸氏	88名

## 4 組 織

平成31年4月1日現在



## 5 福岡県立図書館協議会委員

選出区分	氏名	役職名 (就任時)	委員任期	摘要
学校教育関係者	西田 雅子	大牟田市立田隈中学校長	H29. 9. 8～R1. 9. 7	
			R1. 9. 8～R3. 9. 7	
"	樋口 由美子	福岡県立福岡高等視覚特別支援学校長	H29. 9. 8～R1. 9. 7	
			R1. 9. 8～R3. 9. 7	
社会教育関係者	一ノ瀬 留美	筑後市立図書館長	H29. 9. 8～R1. 9. 7	
			R1. 9. 8～R3. 9. 7	
"	峰 恵	録音図書制作ボランティア	H29. 9. 8～R1. 9. 7	
			R1. 9. 8～R3. 9. 7	
家庭教育の向上に資する活動を行う者	川上 洋一	福岡県PTA連合会 副会長	H30. 8. 25～R1. 9. 7	
"	秀村 香織留	福岡県PTA連合会 副会長	R1. 9. 8～R3. 9. 7	
学識経験者	葉袋 秀樹	筑波大学名誉教授	H29. 9. 8～R1. 9. 7	会長
			R1. 9. 8～R3. 9. 7	
"	石田 栄美	九州大学准教授	H29. 9. 8～R1. 9. 7	
			R1. 9. 8～R3. 9. 7	
"	長谷川 澄男	福岡県書店商業組合相談役	H29. 9. 8～R1. 9. 7	
			R1. 9. 8～R3. 9. 7	
"	岡野 秀之	九州経済調査協会事業開発部長	H30. 8. 25～R1. 9. 7	
			R1. 9. 8～R3. 9. 7	
"	神崎 聡	福岡県議会議員(文教委員)	H29. 7. 7～R1. 7. 25	
"	安部 弘彦	福岡県議会議員(文教委員)	R1. 7. 26～R3. 9. 7	

10名 任期2年

## 6 予 算

事 項 名	金 額
運 営 費	121,186千円
図書資料購入費	78,233千円
読書推進活動及び図書館普及費	343千円
図書資料整備費及び録音図書運営費	2,495千円
図書館業務委託事業費	21,755千円
図書館整備費	289,880千円
合 計	513,892千円

## 7 施設の概要

本 館

構 造 鉄筋コンクリート造（地下1階・地上5階建）  
敷地面積 3,329㎡ 建築面積 1,747㎡  
延床面積 7,945㎡ 総工費 2,484,715千円

別 館

構 造 鉄筋コンクリート造（地上5階建）  
敷地面積 1,653㎡ 建築面積 809㎡  
延床面積 3,269㎡ 総工費 459,329千円  
（うち子ども図書館増築分 150㎡ 64,960千円）

## 8 利用案内

### （1）開館時間

本 館	第1閲覧室 (1F)	午前9時～午後7時（日曜日は午後5時まで）
	青少年と暮らしの交流室 (1F)	
	第2閲覧室、新聞室 (2F)	
	郷土資料室 (3F)	
別 館	子ども図書館 (1F)	午前9時～午後5時
	学習室 (3F)	午前9時～午後7時（日曜日は午後5時まで）
	録音図書室 (5F) ボランティアルーム	午前9時～午後5時 （一般の方の利用はできません）

### （2）休 館 日 （令和元年度）

毎週月曜日  
図書整理日 （毎月末日。ただし、土・日曜日に当たるときは開館）  
特別整理期間 （12月1日から12月28日（土））  
創立記念日 （4月1日）  
年末年始 （12月28日から1月4日）

### (3) サービス内容

#### ① 個人貸出

図書資料は貴重書・参考資料・その他規則により制限されているものを除き、貸し出しています。

貸出は利用者の住所・氏名が確認できるもの（運転免許証・健康保険証・学生証など）の提示により登録を行い、利用者カード(発行日から3年間有効)を発行して、その日から行っています。

貸出は同時に10点まで、貸出期間は15日間（貸出日を含む。）です。

#### ② 予約サービス

電話や当館ホームページで在架資料の取置予約もできます。

#### ③ 指定館受取・返却サービス

当館が所蔵している資料について、利用者本人によるインターネットでの予約申込みにより、県内最寄りの図書館等で受取・返却ができます。

#### ④ 相互貸借による資料提供サービス

当館が所蔵していない資料については、利用者の求めにより他の図書館（県内外の公共図書館・国立国会図書館等）から借り受けて利用に供しています。

#### ⑤ インターネットによるサービス

インターネット上のホームページから、蔵書検索、新着資料一覧が見られるほか、パーソナルサービスとして利用者本人の貸出・予約情報の照会もできます。

所蔵資料の情報提供サービスは県内公共図書館所蔵情報を横断検索できるシステムを構築し、平成31年4月現在、参加58館(県立図書館含む図書館(室)・専門図書館等)の図書資料情報が県立図書館ホームページから一括検索が可能です。

#### ⑥ 複写サービス

所蔵資料の電子複写及びマイクロフィルムからの引き伸ばしを、著作権法の範囲内で有料で応じています。

#### ⑦ レファレンスサービス

日常生活の中などで起こる疑問や各種の調査・研究について、資料提供など相談に応じています。

電話、FAX、文書、Eメールでの相談も受け付けています。

#### ⑧ ビジネス支援サービス

起業、就職、資格取得等の情報提供、支援を行っています。

新聞記事、判例その他ビジネス情報のデータベースが利用できるほか、インターネット情報検索用パソコンも設置しています。

また、起業・経営相談会、創業セミナーを関連機関と共催しています。

#### ⑨ 学校支援サービス

学校における読書活動の推進や教育活動の支援のため、学校貸出図書セットの提供、図書館活用リーフレットの作成を行っています。

#### ⑩ ユニバーサルサービス

読書に困難のある人（視覚障がいだけでなく失読症等の学習障がいなどがある方も対象）へのサービスのため録音図書の提供を行っています。

録音図書製作ボランティア「福岡県立図書館音訳の会」に委嘱して録音図書を製作しています。

また、拡大読書器を設置するとともに、大活字本の購入を進めています。

## 9 統計資料

### (1) 所蔵資料

#### ① 図書資料

(単位：冊)

	28年度末現在	29年度末現在	30年度末現在
一般	721,928	738,318	743,277
郷土	47,044	48,317	48,893
子ども	95,529	98,001	98,555
小計	864,501	884,636	890,725
学校貸出セット	8,166	8,479	8,341
計	872,667	893,115	899,066

#### ② 逐次刊行物

(単位：タイトル)

		28年度末現在	29年度末現在	30年度末現在
雑誌	一般	9,790	9,777	9,807
	郷土	7,616	7,643	7,585
	子ども	169	172	172
	計	17,575	17,592	17,564
新聞	一般	253	253	234
	郷土	264	264	263
	子ども	4	4	4
	計	521	521	501
法令集		5	5	5
規格資料等		4	4	4
合計		18,105	18,122	18,074

#### ② その他資料

			28年度末現在	29年度末現在	30年度末現在
マイクロ資料	ロール	一般室	1,926 リール	1,926 リール	1,926 リール
		郷土室	5,685 リール	5,774 リール	5,844 リール
		計	7,611 リール	7,700 リール	7,770 リール
フィッシュ		11,141 枚	11,141 枚	11,141 枚	
レコード			1,227 枚	1,227 枚	1,227 枚
ビデオ、CD-ROM等			2,097 点	2,151 点	2,158 点
視力障害者用録音資料			17,865 巻(枚)	18,024 巻(枚)	18,166 巻(枚)
AVルーム資料	C D	524 タイトル	524 タイトル	524 タイトル	
	L D	350 タイトル	350 タイトル	350 タイトル	
	ビデオ	24 タイトル	24 タイトル	24 タイトル	
布の絵本			132 冊	135 冊	140 冊



④ 特別コレクション

i 当館所蔵資料

福岡県史編さん資料	795 点
大田資料（藩政資料）	554 点
諸岡家文書（怡土郡大庄屋記録）	305 点
明石家文書（箱崎浦大庄屋記録）	375 点
河内卯兵衛資料（同氏遺品）	約 6,000 点
小原菁々子俳諧文庫（俳句関係資料ほか）	約 1,000 点
福岡県農業総合試験場資料	178 点
安部資料（安部幸六氏鳥類研究資料）	約 400 冊
波多江文庫（現代菟書）	約 30,000 冊
エスペラント資料（伊藤徳之助氏遺品）	約 400 冊
萩尾映画資料（スチール及びプレス類）	約 20,000 点
映画資料（当館収集映画資料、ポスター、スチール及びプレス類）	邦画 5,267 タイトル 洋画 10,375 タイトル
四部叢刊（中国の善本覆刻集成）（全刊揃）	2,100 冊
西日本童話博記念文庫	約 1,300 冊
福岡日日新聞（明治24年～昭和17年）西日本新聞（昭和17年以降） その他の貴重資料 筑前国産物帳、益軒書簡、シーボルト「日本」 福岡県関係近世古地図 「筑前秋月藩館下之図」、「筑前国十五郡三図（正保筑前国絵図）」 「柳河郭内之図」ほか多数	

ii 寄託資料

竹田文庫（藩儒記録）	約 4,000 点
衣笠文庫（郷土資料）	1,864 冊
杉山文庫（杉山茂丸氏・泰道氏・龍丸氏蔵書）（寄贈を含む）	約 1,000 点
夢野久作資料（小説家遺品）	約 100 点
禅寺洞文庫（吉岡禅寺洞氏遺品）	774 冊
方城町収集古文書（町文化財）	約 1,000 点
武谷文庫（武谷元立、祐之関係書簡ほか）	約 880 点
谷口資料（谷口良忠氏作成・収集鉄道関係資料）（寄贈を含む）	図書等 1,200 点 雑誌 43 タイトル

⑤ 古文書等複製化状況（平成30年度）

i マイクロフィルム撮影

（単位：巻）

No.	資料名	マイクロリール数
1	竹田文庫	6
2	郷土図書（町村図書館経営要項ほか）	12
3	行政資料（福岡県議会会議録ほか）	47
計		65

ii デジタル化

No.	資 料 名	資料点数
1	竹田文庫	3
2	大嘗祭悠紀主基斎田(16ミリフィルム)	1
3	筑後河水災惨状一班	1
4	福岡県立図書館報・月報(マイクロフィルム)	107
計		112

(2) 所蔵資料受入状況

① 図書資料

(単位：冊)

		29年度末現在	30年度増	30年度末現在
総	記	65,131	-527	64,604
哲	学	38,981	519	39,500
歴	史	84,166	-811	83,355
社	会 科 学	166,420	2,700	169,120
自	然 科 学	61,899	1,008	62,907
技	術	57,237	557	57,794
産	業	38,187	-319	37,868
芸	術	65,407	451	65,858
言	語	13,819	110	13,929
文	学	211,862	1,539	213,401
布	の 絵 本	135	5	140
紙	芝 居	1,651	30	1,681
行	政	31,424	251	31,675
郷	土	48,317	576	48,893
計		884,636	6,089	890,725
行政資料 (再掲)	福岡県	6,858	59	6,917
	福岡県村	4,628	98	4,726
	国	16,522	95	16,617
	都道府県	3,416	-1	3,415

※ 学校貸出セットを除く。

② 逐次刊行物

		29年度末現在 タイトル数	30年度増 タイトル数	30年度末現在 タイトル数
雑	総記(G)	827	49	876
	人文(C)	501	-1	500
	社会(S)	1,707	5	1,712
	科学・技術(T)	1,943	0	1,943
	文芸(L)	1,150	-62	1,088
	郷土(K)	4,760	-77	4,683
	子ども(J)	172	0	172
誌	行政資料	福岡県及び 県内市町村	19	2,902
		国及び都道府県	39	3,688
	計	17,592	-28	17,564
新聞	一般	253	-19	234
	郷土	264	-1	263
	子ども	4	0	4
	計	521	-20	501
法令集		5	0	5
規格資料等		4	0	4
合計		18,122	-48	18,074

(3) 利用状況

① 入館者数

	28年度	29年度	30年度
入館者数	401,468(1,384)	375,160(1,289)	325,027(1,149)
年間開館日数(日)	290	291	283

※( )は1日平均

② ホームページ・アクセス数

	28年度	29年度	30年度
トップページアクセス数	449,073	432,606	382,603

③ 図書資料貸出状況

		28年度	29年度	30年度
登録者数 (人)	一般	112,168	117,602	120,723
	子ども	6,093	4,571	5,086
	計	118,261	122,173	125,809
利用件数 (人) (相互貸借を含む)	一般	157,333	159,719	156,614
	子ども	13,874	13,524	13,239
	計	171,207	173,243	169,853
貸出冊数 (冊) (相互貸借を含む)	一般	365,351	369,126	350,823
	子ども	94,251	90,835	93,888
	計	459,602	459,961	444,711

## 録音図書

		28年度	29年度	30年度
個人	登録者数(人)	305	305	308
	利用冊数(冊)	1,524	1,444	1,434
	利用巻数(巻)	1,693	1,527	1,618
団体	利用団体数	99	101	101
	利用冊数(冊)	795	1,123	1,388
	利用巻数(巻)	837	1,130	1,390

## 遠隔地貸出・返却サービス利用件数

	28年度	29年度	30年度
受取利用(冊)	8,426	9,048	8,499
返却利用(冊)	4,420	4,989	5,143
計	12,846	14,037	13,642
協力館(館)	53	53	53

※協力館数は、年度末の数値。

## 相互貸借

	28年度	29年度	30年度
貸出(再掲)	17,724(うち県外1,356)	18,127(うち県外1,388)	17,163(うち県外1,439)
借受	4,573(うち県外623)	4,295(うち県外629)	3,758(うち県外713)

※ただし「県外」は公共図書館のみ

## 学校貸出図書セット

(単位:セット)

	28年度	29年度	30年度
貸出状況(再掲)	193	173	143

## ④ 資料の特別利用

	28年度	29年度	30年度
1 資料の復刻・翻刻	3件	6件	3件
2 資料掲載	71件	62件	66件
3 資料の放映	36件	23件	21件
4 その他(展示等)	29件	30件	41件
計	139件	121件	131件

## ⑤ 複写利用状況

		28年度	29年度	30年度
枚数	第2閲覧室	103,015枚	85,281枚	68,457枚
	郷土資料室	72,508枚	74,100枚	64,888枚
	計	175,523枚	159,381枚	133,345枚

※ カラーコピーは1枚30円、モノクロ、マイクロコピーは1枚10円

## ⑥ 「特別複写・自写申請書」による撮影枚数

	28年度	29年度	30年度
枚数	12,041枚	8,786枚	105,449枚

⑦ 「おはなし」の時間

日 時	対 象	内 容	
毎週水曜日 11時	0・1・2歳	絵本の読み聞かせ	
〃 16時	3～5歳	ストーリーテリング	
毎週土曜日 14時	小学生	紙しばい ほか	
	28年度	29年度	30年度
実施回数	140回	130回	142回
参加延人数	1,508人 (うち子ども 865人)	1,492人 (うち子ども 875人)	1,649人 (うち子ども 947人)

⑦ 子ども情報ルーム 学習目的利用者 (内パソコン利用者)

	28年度	29年度	30年度
利用者数(人)	1,276(250)	911(153)	757(198)

⑧ 子ども読書普及活動講師派遣状況

	28年度	29年度	30年度
講師派遣件数(回数)	11件(18回)	8件(11回)	9件(10回)

⑨ 資料補修講師派遣状況

	28年度	29年度	30年度
講師派遣件数(回数)	3件(3回)	6件(6回)	4件(4回)

⑩ レファレンス件数

		28年度	29年度	30年度
面 談	一 般	37,898	35,862	34,052
	郷土資料室	2,320	2,805	3,360
	子ども室	6,001	9,480	6,290
	計	46,219	48,147	43,702
電 話	一 般	12,070	11,288	12,060
	郷土資料室	1,275	1,248	1,246
	子ども室	398	643	695
	計	13,743	13,179	14,001
文 書	一 般	246	121	185
	郷土資料室	111	128	180
	子ども室	0	0	0
	計	357	249	365
F A X	一 般	73	39	34
	郷土資料室	140	74	57
	子ども室	0	0	0
	計	213	113	91
Eメール	一 般	1,683	2,071	1,215
	郷土資料室	552	515	594
	子ども室	0	4	12
	計	2,235	2,590	1,821
ウェブサイト* (所在調査用掲示板)	一 般	161	138	115
	郷土資料室	0	0	0
	子ども室	0	0	2
	計	161	138	117
合 計	一 般	52,131	49,519	47,661
	郷土資料室	4,398	4,770	5,437
	子ども室	6,399	10,127	6,999
	計	62,928	64,416	60,097

⑪ 書庫出納

	28年度	29年度	30年度
総記	3,192	2,570	2,127
哲学・宗教	3,313	3,595	3,336
歴史・地理	6,166	5,825	5,114
社会科学	6,039	6,233	6,408
自然科学	1,884	1,842	1,978
工学	1,963	1,810	1,857
産業	1,383	1,399	1,364
芸術	2,946	2,973	2,719
言語	636	658	613
文学	4,873	9,463	8,778
雑誌	8,524	6,554	6,577
子ども	12,456	12,232	11,698
郷土	11,726	12,344	14,032
その他※	3,071	3,702	3,002
合計	68,172	71,200	69,603

※「その他」には、新聞・AV資料・行政資料等を含む。

⑬ 県内公共図書館設置状況

	28年度末	29年度末	30年度末
市立	28(28)	28(28)	28(28)
町立	24(30)	25(30)	25(30)
村立	0(2)	0(2)	0(2)
合計	52(60)	53(60)	53(60)

( )内は市町村数を表示している。

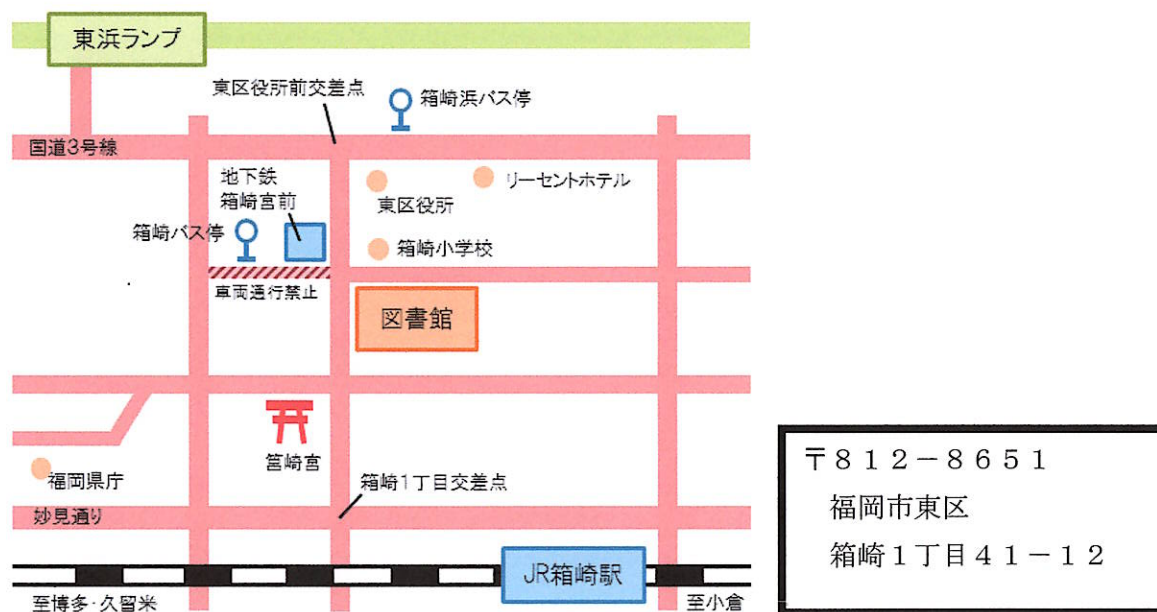
⑭ 録音図書室

○ 沿革

- 昭和40年 4月 盲人用録音物等発受施設の申請を郵政省へ提出 11月認可
- 11月 録音図書吹込開始(朗読ボランティア7名)
- 昭和42年 4月 福岡県文化会館 盲人用テープライブラリー発足  
蔵書 25冊(68巻) 利用登録者 22名
- 昭和48年 4月 オープンリールからカセットに切り替える
- 昭和50年 録音図書制作ボランティアとして「福岡県朗読奉仕者の会」 創立
- 昭和53年 2月 逐次刊行物「暮しの手帖」録音版発刊
- 昭和53年 2月 朗読奉仕者の会会報「かけはし」創刊
- 10月 日本点字図書館団体登録が承認される
- 12月 国立国会図書館学術文献録音サービス受付機関となる
- 昭和56年 9月 福岡県朗読奉仕者の会が福岡市社会福祉協議会より表彰を受ける
- 昭和58年 4月 福岡県立図書館録音図書室としてスタート
- 昭和63年 4月 福岡県朗読奉仕者の会が「第24回社会を明るくするフクニチ新聞社賞」を受賞する
- 平成 2年 6月 福岡県朗読奉仕者の会が厚生大臣表彰を受ける
- 平成 6年10月 福岡県朗読奉仕者の会が福岡県教育文化功労者として表彰を受ける
- 平成 8年10月 録音図書校正ボランティア養成講座開催  
(平成8年度生涯学習ボランティア活動総合推進事業)
- 平成11年 4月 福岡県立図書館所蔵録音図書情報インターネットで提供開始
- 平成16年 5月 福岡県朗読奉仕者の会が「緑綬褒章」を受章
- 平成19年12月 デイジー図書(デジタル音声情報システムによる録音図書)の貸出開始
- 平成22年 4月 福岡県朗読奉仕者の会が会の名称を「福岡県立図書館音訳の会」に変更する
- 平成24年 4月 サピエ(視覚障害者情報総合ネットワーク)図書館に加入
- 平成25年 9月 福岡県立図書館音訳の会が朗読録音奉仕グループ奨励賞(財団法人鉄道弘済会ほか主催)を受賞
- 平成27年 7月 サピエ(視覚障害者情報総合ネットワーク)図書館でのオンラインリクエスト受付開始
- 平成27年11月 「福岡県立図書館音訳の会」創立40周年記念講演会
- 平成28年11月 福岡県立図書館音訳の会が、第24回福岡県文化賞(社会部門)を受賞
- 平成30年11月 福岡県立図書館音訳の会が、平成30年度「障害者の生涯学習支援活動」に係る文部科学大臣表彰を受賞

(平成31年4月現在 音訳ボランティア 43名)

○所蔵冊数 4,774冊(18,166巻)



## 【交通案内】

- ・地下鉄 「箱崎宮前」 1番出口から約100m
- ・西鉄バス「箱崎浜」から約400m
- ・西鉄バス「箱崎」から約100m
- ・JR九州「箱崎」から約800m

## 【電話案内】

- ・代表電話番号 092-641-1123
- ・レファレンス 092-641-1128
- ・貸出・返却 092-641-1124
- ・子ども図書館 092-641-1161
- ・総務課 092-641-1125
- ・資料課 092-641-1140
- ・参考調査課 092-641-1183
- ・企画協力課 092-641-1239
- ・郷土資料課 092-641-1126
- ・FAX 092-641-1127
- ・E-mail kentosho@lib.pref.fukuoka.jp
- ・ホームページ <https://www2.lib.pref.fukuoka.jp>